

L'économie et l'humanité réconciliées

## La Manufacture ressorts CML, 1854 Leysin

Le Groupement suisse de l'industrie mécanique compte parmi ses membres des sociétés industrielles actives sous la forme de fondations sans but lucratif dont l'objectif est de redonner du travail aux exclus de l'industrie privée et du monde de travail, régi par des contraintes économiques telles que certains ne peuvent plus prétendre s'y insérer.

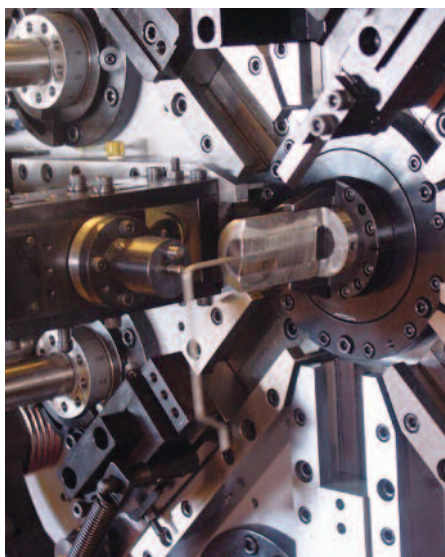
C'est à Leysin, dans un cadre somptueux et bien connu pour les vertus curatives de son climat que se trouve La Manufacture, fabrique de ressorts CML.

### Travail et santé

L'histoire de l'entreprise se confond avec celle de la clinique du Dr. Rollier fondée par Auguste Rollier au début du siècle dernier. Il faut se rappeler qu'à Leysin, durant les années 30, on ne dénombrait pas moins de 3'000 malades en cure, 80 cliniques, 50 médecins et pas moins de 300 infirmières. C'est avec cet environnement particulier que le Dr. Rollier compose un programme alliant la thérapie au travail, permettant d'occuper à des travaux de production des gens malades. Il ne nous revient pas de faire l'historique de la superbe histoire de «La Manu», nous renvoyons le lecteur pour cela à l'ouvrage de Denis Seydoux «La Manu» histoire d'espoirs, 1903–2004 édité par le Conseil de fondation de La Manufacture.

### Un outil de production flambant neuf

Avec l'éradication de la tuberculose à la fin des années 50, les pensionnaires de la clinique du Dr. Rollier et des ateliers sont désormais com-



posés essentiellement de personnes au bénéfice de rente AI pour des handicaps physiques ou psychiques. Après la fermeture de la clinique, les ateliers subsisteront dans leur cadre d'origine, jusqu'au début des années 2000.

Les nouveaux locaux de La Manufacture, superbement réalisés, ont été construits en 2004. On a peine à penser d'ailleurs, en regardant cette construction, que La Manufacture ait pu produire ses ressorts depuis des décennies dans les sous-sols d'une clinique!

### La poursuite de l'œuvre du fondateur

Certains s'étonneront qu'une entreprise qui exporte une partie de sa production et qui dépend de donneurs d'ordres situés plutôt en plaine soit restée fidèle à Leysin. Bien que la question se soit certainement posée aux membres du Conseil de fondation, la décision a toutefois été prise de poursuivre l'œuvre du Dr. Rollier et de profiter des structures d'hébergement sur place, au bénéfice des employés. En effet, la société qui emploie 50 collaborateurs, dont la moitié au bénéfice de prestations AI, doit pouvoir les loger à proximité immédiate de ses ateliers.

Le personnel valide de l'entreprise est occupé soit à des tâches d'encadrement soit à des tâches de production, notamment pour le réglage des machines.

### La compétitivité est essentielle

Le Conseil de Fondation a un rôle de surveillance et de stratégie à long terme, que cela

soit en matière de technique ou de philosophie d'accueil. La direction de La Manufacture est assurée par M. Dominique Pillonel. Le directeur a pour mission, hormis l'administration au

### Portrait de M. Dominique Pillonel



Né en 1962 à Estavayer-le-Lac (FR), marié, 3 enfants

#### Sa formation:

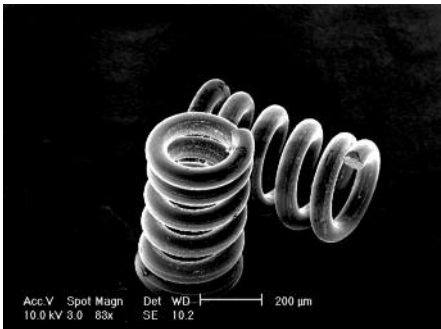
CFC de dessinateur de machines et formation d'ingénieur ETS en mécanique, quadrilingue

L'arrivée à La Manufacture a fondamentalement redonné un sens nouveau à son activité, sa vision du monde a changé. Il retire de cette expérience la conviction que l'humanité mérite d'être aidée.

#### Les phrases sur lesquelles il médite:

«Aimez-vous les uns des autres comme je vous ai aimés.»

«Impose ta chance, serre ton bonheur, va vers ton risque, à te regarder, ils suivront.»



quotidien de la société, de veiller à ce que celle-ci reste compétitive technologiquement. Dans son secteur, la fabrication de ressorts, la concurrence est en effet rude et de nombreux donneurs d'ordres tendent à diminuer le nombre de leurs fournisseurs. L'entreprise doit donc maintenir son appareil de production de façon à assurer la satisfaction de ses clients dans les secteurs de l'électronique, de la connectique, de l'horlogerie, des appareils médicaux, de l'emballage, des instruments de mesure et du textile.

**Une production à la demande du client**

La Manufacture produit des ressorts de très haute qualité dont 98 % sont créés spécifiquement sur la base de dessins fournis par les clients suisses ou européens. Aujourd'hui, ce sont les portes de la Chine qui se sont ouvertes à La Manufacture qui reste un leader sur le marché du micro ressort ou dans les ressorts de niche réalisés en très petites séries.

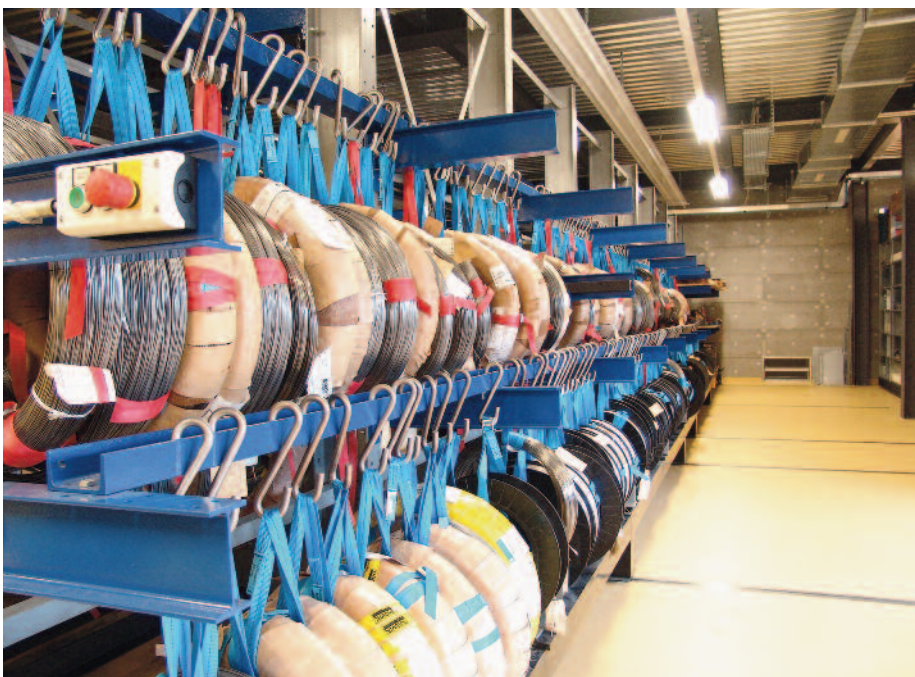
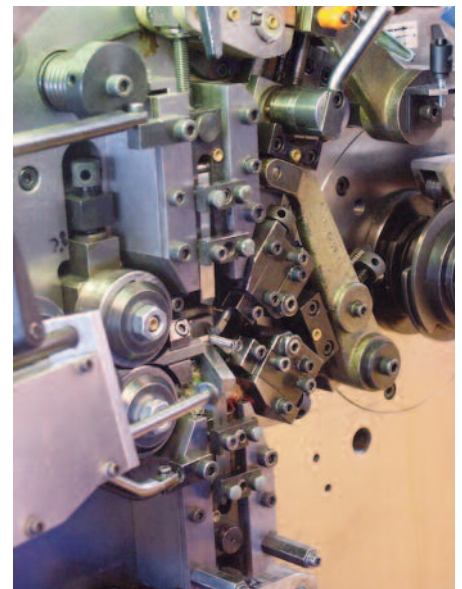
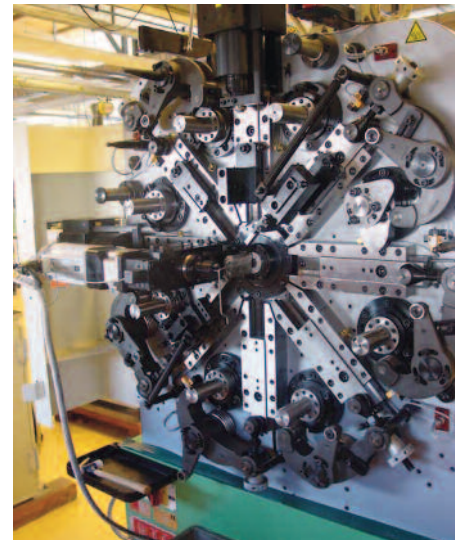
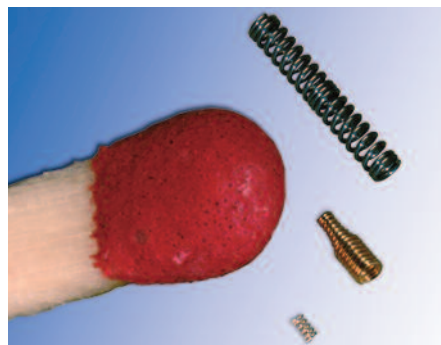
C'est sans doute ce qui ne cesse de surprendre lorsque l'on visite une société telle que La Manufacture qui démontre que la vocation so-

ciale, qui reste un des buts fondateur de toute l'action de la direction, peut être parfaitement compatible avec une production concurrentielle sur les marchés. Nous avons déjà pu constater d'ailleurs que les coûts de production n'étaient pas sensiblement différents d'une entreprise telle que La Manufacture de ceux d'une autre société, dans la mesure où le personnel au bénéfice de rente AI doit bénéficier d'un fort taux d'encadrement, ce qui a évidemment des répercussions sur les coûts.

A La Manufacture, le social et l'économie sont ainsi réconciliés, pour le plus grand bonheur des clients mais aussi des travailleurs. On relève d'autre part que 80 % des charges de La Manufacture sont financées par la vente de ses produits. Le solde est financé par des subventions de l'OFAS notamment liées à l'encadrement.

**Une société formatrice**

M. Pillonel est non seulement le garant de la stratégie du Conseil de Fondation mais il est aussi le gardien du temple de la formation. Il tient en effet à ce que sa société participe à l'effort de formation de l'industrie technique.



Ainsi, la Manufacture a relancé il y a quatre ans la formation d'apprentis polymécaniciens. L'entreprise en dénombre 3 actuellement.

**La marche des affaires**

La marche des affaires de l'entreprise en 2005 a été bonne, ainsi que le relève le rapport d'activité publié par la société. Le chiffre d'affaires de la fabrique de ressorts a progressé de 1,68 % à près de 3 millions. Il faut surtout relever la progression des exportations de près de 23 %, le chiffre d'affaires à l'exportation passant de 9,9 % à 11,8 %. La visite des ateliers a permis au rédacteur d'apprécier la qualité de la construction, l'espace disponible et le cadre de travail offert aux collaboratrices et collaborateurs. Les machines, hautement compétitives, sont au service d'un personnel motivé et, comme souvent dans ce contexte, fier de son travail. Cadre somptueux, entreprise flamboyante neuve, vocation sociale et réussite économique, La Manufacture a tout d'une grande et tout pour plaire, souhaitons lui bon vent pour de nombreuses années encore.